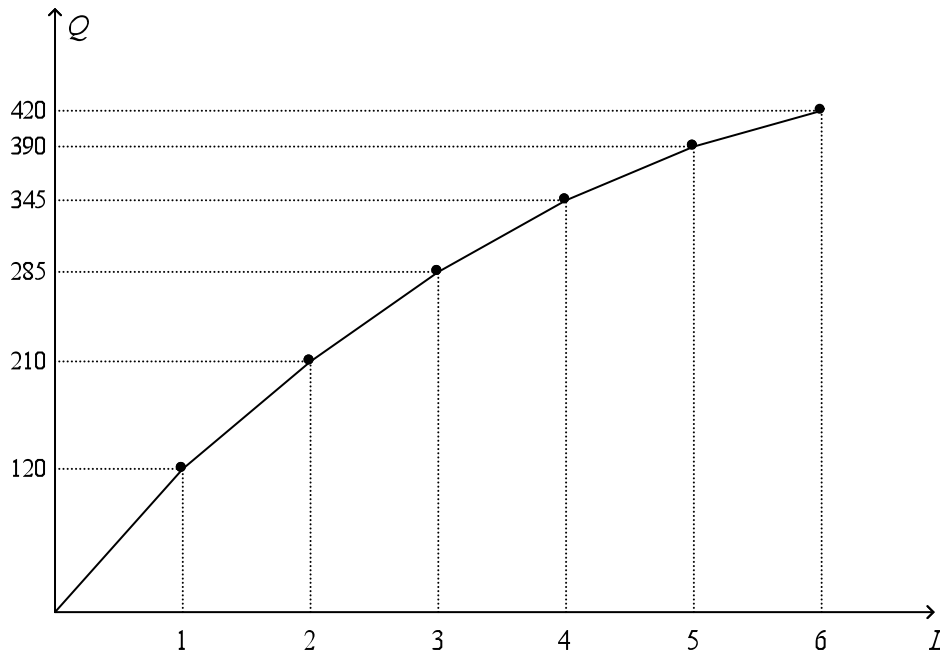


---

姓名：

1. ( D ) 假設統一企業面對的是一個完全競爭的產品及勞動市場，當統一公司達到利潤最大化時，下列何者為非？ A) 勞工的邊際產值 (VMP) = 產品價格 (P) × 邊際產量 (MP)。 B) 產品價格 (P) = 工資率 (W) / 邊際產量 (MP)。 C) 勞工的邊際產值 (VMP) = 工資率 (W)。 D) 邊際產量 (MP) = 產品價格 (P) / 工資率 (W)。 E) 產品Q的邊際成本cost (MC) = 工資率 (W) / 邊際產量 (MP)。
2. ( C ) 假設陳大一有一部還可以用10年的小貨車，陳大一在考慮要不要租給張大二10年去做生意，還是以200,000元賣給林大三。目前市場上的利率是10%，貨車以十年線性折舊計，且無殘值。請問張大二一年至少要出多少租金，陳大一才該把車租給他？(提示：貨車每年折舊率10%) A) 20,000元。 B) 30,000元。 C) 40,000元。 D) 50,000元。
3. ( D ) 王老五在夜市擺攤子賣小吃，月入數百萬。原本他都沒有誠實納稅，後來他被稅捐機關盯上之後，必須誠實納稅，自此之後他一個禮拜只工作5天而非7天，最可能的解釋為？ A) 王老五賭氣不想工作。 B) 所得效果使得王老五減少工作。 C) 休閒的機會成本增加了，使得王老五不工作。 D) 替代效果使得王老五減少工作。
4. ( B ) 假設台灣的薪水階級今年的年收入為50萬元，稅率為20%，大家都最適的工作300天。假設明年經濟成長使得大家的薪資都成長5%，但是政府調高稅率使稅後所得不變，假設兩年的其它條件都一樣，問明年大家會工作幾天？ A) 320天。 B) 300天。 C) 不能計算。 D) 280天。
5. ( C ) 假設某銀行所面對的是一個已經處於均衡狀態的完全競爭的勞動市場，當該銀行將該公司所有的電腦都由486升級至Pentium III後(單位員工邊際產量上升)，下列何者最可能發生？ A) 均衡的薪資水準下降。  $OUT = Wage\ rate = MC * MP_L$  B) 均衡的薪資水準上升。 C) 該銀行開始雇用更多的員工。 D) 該銀行開始裁員。  $IN = P * MP_L$



6. (D) ) 假設黃大胖的保留工資率(reservation wage)為月薪35000元，現在宏碁電腦有一份33000元的工作，大同公司有一份30000元的工作，另一家小公司則願意付比宏碁再多1999元的薪水，則 A) 黃大胖會去宏碁電腦工作。 B) 黃大胖會去小公司工作。 C) 黃大胖會去大同公司工作。 D) 黃大胖會選擇不工作。

- |       |       |       |       |       |       |       |
|-------|-------|-------|-------|-------|-------|-------|
| 1. D  | 2. C  | 3. D  | 4. B  | 5. C  | 6. D  | 7. D  |
| 8. C  | 9. D  | 10. D | 11. B | 12. D | 13. B | 14. D |
| 15. C | 16. C | 17. C | 18. D | 19. C | 20. C | 21. D |
| 22. C | 23. D | 24. B | 25. B | 26. B | 27. B | 28. D |
| 29. B | 30. D | 31. B | 32. C | 33. D | 34. B | 35. D |
| 36. C | 37. C | 38. C | 39. C | 40. C |       |       |

7. (D) 假設位於新竹的電子公司所面對的是一個已經處於均衡狀態的勞動市場，下列何者最可能造成 工資 $W$ 下降同時員工的 就業人數 $L$  卻增加？ A) 電子業面臨景氣大好。工資 $W$ 增加就業人數 $L$ 增加 B) 員工們發現生物科技前景更好而不願到電子公司上班。 工資 $W$ 增加不願到電子公司上班就業人數 $L$ 下降C) 外國電子同業削價競爭。電子公司工資 $W$ &就業人數 $L$ 下降 D) 政府宣佈開放外籍勞工。

8. (C) ) 下列何者最 **不** 可能是造成台灣製造業在90年代比60年代更難找到年輕的工人的原因？ A) 許多人希望接受較長、較好的教育，因而沒有時間也不願從事勞力的工作。 B) 有更多工作環境更好的工作等著年輕人去應徵。 C) 因為貧富差距增大，工人會比較被看不起。 D) 許多人有不錯的家世，父母留下較多的財產，使得他們不用工作。

9. ( d ) 假設鋼鐵公司所面對的是一個完全競爭的勞工市場及產品市場。若中鋼目前雇用的員工是最適的水準，此時中鋼公司若減少雇用一名員工，則以下的現象何者最可能發生？ A) 市場均衡的工資W會減少。 B) 市場均衡的工資W會增加。 C) 中鋼的收入和成本會增加。 D) 中鋼的收入和成本會減少。 11. C) 兩者在推導時都假設了廠商是要素價格工資W的接受者。

7. (D) 公司所面對的是一個已經處於均衡狀態的勞動市場，下列何者最可能造成 工資W下降同時員工的 就業人數L 卻增加？ D) 政府宣佈開放外籍勞工。(假設了廠商是要素價格工資W的接受者)

- |       |       |       |       |       |       |       |
|-------|-------|-------|-------|-------|-------|-------|
| 8. C  | 9. D  | 10. D | 11. B | 12. D | 13. B | 14. D |
| 15. C | 16. C | 17. C | 18. D | 19. C | 20. C | 21. D |
| 22. C | 23. D | 24. B | 25. B | 26. B | 27. B | 28. D |
| 29. B | 30. D | 31. B | 32. C | 33. D | 34. B | 35. D |
| 36. C | 37. C | 38. C | 39. C | 40. C |       |       |

10. (D) 假設李小華的勞動供給線在年實質工資率為100000元以下時可以用  $(Y - 70000)^2 + (100X)^2 = 50000^2$  來近似表示，其Y代表年實質工資率( $Y > 0$ )，X代表年工作天數( $X > 0$ )。當李小華年薪300000元，物價指數為10時，問李小華一年會休假幾天？(一年365天) A) 45天。 B) 30天。 C) 90天。 D) 65天。

$$(Y - 70000)^2 + (100X)^2 = 50000^2 \quad (110000 - 70000)^2 + (100 \cdot 300)^2 = 50000^2$$

12. (D) 假設某國的勞動供給線在實質工資率為100000元以下時可以用  $(Y - 70000)^2 + (110X)^2 = 40000^2$  來近似表示，其中Y代表實質工資率( $Y > 0$ )，X代表工作人天( $X > 0$ )。問當實質工資率低於多少時，大家都不會想去工作？(提示:勞動供給函數為圓形的一部份。) A) 40000元。 B) 20000元。 C) 70000元。 D) 30000元。

$$(Y - 70000)^2 + (110X)^2 = 40000^2 \quad (30000 - 70000)^2 + (110 \cdot 0)^2 = 40000^2$$

37. (c) 假設王老五的勞動供給線在實質工資率為100000元以下時可以用  $(Y - 70000)^2 + (150X)^2 = 40000^2$  來近似表示，其中Y代表實質工資率( $Y > 0$ )，X代表年工作天數( $X > 0$ )。問王老五一年最少會休假幾天？(一年365天)(提示:勞動供給函數為圓形的一部份。) A) 105天。 B) 120天。 C) 98天。 D) 81天。

$$(Y - 70000)^2 + (150X)^2 = 40000^2 \quad 40000/150 = 266.6 \quad 365 - 266.6 = 98$$

11. (B) 「勞動」和「資本」這兩種需求曲線有許多相似之處，下列何者為非？ A) 兩者都是由廠商的 生產 決策所推導出來的。 B) 兩者都是由要素的 供給 所推導出來的。 C) 兩者在推導時都假設了廠商是要素價格的接受者。 D) 兩者通常都是負斜率。

13. (B) 以下論述，何者有誤？ A) 政府訂定過高的最低工資將造成勞動供過於求的現象。 B) 當工資率上升時，由於休閒的機會成本上升故工作天數 一定 會增加。 C) 現實世界的要素市場多少存有移動障礙，因此各地區的要素價格仍有所不同。 D) 機器設備等資本財的使用成本包括利息及折舊兩部份。

- |       |       |       |       |       |       |       |
|-------|-------|-------|-------|-------|-------|-------|
| 8. C  | 9. D  | 10. D | 11. B | 12. D | 13. B | 14. D |
| 15. C | 16. C | 17. C | 18. D | 19. C | 20. C | 21. D |
| 22. C | 23. D | 24. B | 25. B | 26. B | 27. B | 28. D |
| 29. B | 30. D | 31. B | 32. C | 33. D | 34. B | 35. D |
| 36. C | 37. C | 38. C | 39. C | 40. C |       |       |

14. (D) 關於經濟學上「失業」的描述下列何者不正確？(不想去找工作的不算是失業) A) 剛畢業還在找工作中的人也算是失業。 B) 不願意屈就較低職位，而在等待好工作的林博士也算是失業。 C) 老王任職的公司被奸商掏空而倒閉，老王也算是失業。 D) 小李很懶惰 不想去找工作 也算是失業。
16. (C) 假設美國的惠普公司(HP)是市界上唯一的半導體設備製造商，當台灣的半導體產業的景氣大好時，下列何者最不可能發生？(設惠普只賣半導體設備且台灣只有半導體業) A) 惠普公司的產品價格上揚。 B) 惠普公司的增加雇用員工。 C) 台灣的利率水準下跌。 D) 台灣的土地價格水準上升。
17. (C) 下列敘述何者為非？ A) 公司對勞工的需求是一種引申需求。 B) 地表下的自然資源，如石油、礦產等也常被經濟學家歸類為「土地」這種生產要素。 C) 相同的有形要素投入生產應該就可以得到相同的產量。 D) 有形生產要素通常可以分為勞動、資本、土地。

## 18.2 生產要素的需求:邊際產量價值 $VMP_L$ 等於邊際產量 $MP_L$ 乘以洗車服務的價格 $P$ ，此例中洗車服務的價格為\$3/輛 $P=3$

**TABLE 18.1**  
Calculating the Value of the Marginal Product

	勞動數量 Quantity of labor (workers)	總產量 Total product (car washes per hour)	邊際產量 Marginal product (washes per worker)	邊際產量價值 Value of marginal product (dollars per worker)
A	0	0		
B	1	5	5	15
C	2	9	4	12
D	3	12	3	9
E	4	14	2	6
F	5	15	1	3

21. (D) 假設一個作業員一天可以組裝3箱產品，兩個作業員一天可以組裝5箱產品。若是雇用第二個作業員的邊際產值是\$1000元，產品市場為完全競爭，則可知 A) 該公司已經達到利潤最大的境界。 B) 該公司應多雇員工。 C) 員工一天的薪水是\$500元。 D) 每一箱產品的售價是\$500元。

22. C      23. D      24. B      25. B      26. B      27. B      28. D

22. (C) 勞動要素市場和產品市場的不同之處在於？ A) 勞動要素市場 不 常是完全競爭。 B) 廠商在勞動要素市場中常常是寡佔。廠商為需求者no寡佔 C) 在產品市場中廠商為供給者，但是在勞動市場中廠商為需求者。yes D) 供需法則只能分析產品市場。 No

23. (D) 台灣各地的生產要素價格不盡相同，關於這個現象以下那一個解釋不合理？ A) 土地的價格在各縣市不一樣是因為在該土地上能從事的經濟活動差異很大，而且土地不會移動。 B) 由於資金可以在國內自由移動，因此利率在各縣市大略相同。 C) 勞動的薪資不一樣是因為人到家鄉之外的地點工作總會有一些成本，因此工作人口移動無法使得各地的薪資完全一致。 D) 新竹科學園區的薪資比大多數縣市好是因為新竹市的在地人特別少。

24. (B) 若給定各國的羅倫茲曲線近似函數如下，請問那一個國家的所得分配最平均？(以下Y

均代表累計所得百分比，X均代表累計戶數百分比) A) 美國： $Y = X$ 的三次方。  
B) 台灣： $Y = X$ 。 C) 俄羅斯： $Y = X$ 的四次方。 D) 日本： $Y = X$ 的二次方。

25. (B) 假設一年有365天，一天的工資是1000元，消費者可以選擇的商品只有一種，價格為5000。假設休閒的天數為X，消費商品的數量為Y，消費者的效用函數為 $XY$ ，問該消費者一年會工作幾天？ A) 68天。 B) 182.5天。 C) 314天。 D) 294天。
26. (B) 聯華電子辦理徵才，公告每週工作40小時，每小時的工資是200元。假設每週工作的小時數為X，每週消費商品的數量為Y，消費者可以選擇的商品只有一種，價格為500，林帥哥的效用函數為  $\text{Min} [(100-X), 5Y]$ ，陳美女的效用函數為  $\text{Min} [(100-X), 2Y]$ ，請問下列何者正確？ A) 陳美女不在意公司給不給她加班的機會。 B) 陳美女會希望公司給他加班的機會(當然要有加班費)。 C) 林帥哥會希望公司給她加班的機會(當然要有加班費)。 D) 林帥哥工作會比陳美女認真。
27. (B) 假設有一家台灣的貿易出口公司面對的是完全競爭的產品及勞動市場，出口商品係以美金計價，且美金價格不變。當美金對台幣由1：40變成1：30時，下列何者最可能發生？ A) 該公司維持員工人數不變。 B) 該公司開始裁員。 C) 公司的生產成本維持不變。 D) 該公司開始增加招募員工。
28. (D) 關於「土地」這種生產要素的描述何者有誤？ A) 土地和資本一樣是可以永久使用的。 B) 在自由經濟體系中，隨著經濟發展，土地價格常會步步高升。 C) 土地的總供給量幾乎不會改變。 D) 土地的需求不算是引申需求。
29. ( ) 勞動市場中薪資有差異的現象，下列何者不算是「補償性差異」？ A) 在金門、馬祖等外島當兵薪水比在台灣本島高。 B) 小明的美國籍表弟在美國的麥當勞打工1小時200元台幣，小明在臺灣的麥當勞打工1小時只有100元台幣。 C) 同一家工廠夜班的薪水比較高。 D) 到建築工地打工薪水比到速食店打工要高出許多。
29. B      30. D      31. B      32. C      33. D      34. B      35. D
34. (B) 假設統一食品公司所面對的是一個已經處於均衡狀態的完全競爭的勞動市場，當味全食品公司大幅調低所有產品的售價時，下列何者最可能發生？ A) 均衡的薪資水準下降。 B) 統一食品公司開始裁員。 C) 均衡的薪資水準上升。 D) 統一食品公司招募新員工擴大產能。

35. (d) 下列關於單位勞動的邊際產值何者最正確？ A) 隨雇用的勞工越多而上升。 B) 不因產品價格不同而改變。 C) 不會受雇用的勞工數量而改變。 D) 和其它生產要素有關。

18.2 生產要素的需求:邊際產量價值 $VMP_L$ 等於邊際產量 $MP_L$ 乘以洗車服務的價格 $P$ ，此例中洗車服務的價格為\$3/輛 $P=3$

TABLE 18.1

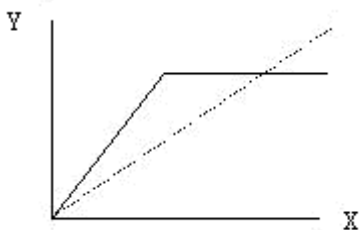
Calculating the Value of the Marginal Product

	勞動數量 Quantity of labor (workers)	總產量 Total product (car washes per hour)	邊際產量 Marginal product (washes per worker)	邊際產量價值 Value of marginal product (dollars per worker)
A	0	0	5	15
B	1	5		
C	2	9	4	12
D	3	12	3	9
E	4	14	2	6
F	5	15	1	3

36. (c) 關於工資率提高後的效果，下列描述何者有誤？ A) 工資率提高後人們不一定會多工作。 B) 工資率提高後人們休閒的機會成本增加了。 C) 替代所得效果使得人們傾向 多休閒、少工作。 D) 所得增加使得人們傾向 多休閒、少工作。

36. C      37. C      38. C      39. C      40. C

38. (c) 假設某工廠的資本收益線可以表示如下：當 $X < 1000$ 萬時  $Y = X$ ;當  $X$ 大於等於1000萬時 $Y = 1000$ 萬。 $Y$ 表示該工廠的總收益， $X$ 表示資本的投入量。若資本的價格為0.1，問最適資本需求量為多少？(提示：作圖有助找到答案。) A) 1億。 B) 2000萬。 C) 1000萬。 D) 1500萬。



39. (c) 關於「資本」這種生產要素的描述何者有誤？ A) 廠商對資本的需求也算是引申需求。 B) 資本價格 = 利息 + 折舊。 C) 資本在經濟學上通常專指廠商營運所需的資金。 D) 一般而言，資本的價格越高時，廠商的資本需求量越少。

40. (c) ^有一塊位在新竹科學園區面積達1000坪的土地，台積電利用這塊土地的邊際產值是每年 $(1200-X)$ 百萬， $X$ 代表土地的面積，單位是坪。同樣地，若是台塑利用這塊土地的邊際產值是每年 $(600-0.5X)$  百萬，中鋼利用這塊土地的邊際產值是每年 $(660-0.6X)$ 百萬。問這塊土地的地租為多少？ A) 每年60百萬。 B) 每年100百萬。 C) 每年200百萬。 D) 每年120百萬。

^



解答

- |       |       |       |       |       |       |       |
|-------|-------|-------|-------|-------|-------|-------|
| 1. D  | 2. C  | 3. D  | 4. B  | 5. C  | 6. D  | 7. D  |
| 8. C  | 9. D  | 10. D | 11. B | 12. D | 13. B | 14. D |
| 15. C | 16. C | 17. C | 18. D | 19. C | 20. C | 21. D |
| 22. C | 23. D | 24. B | 25. B | 26. B | 27. B | 28. D |
| 29. B | 30. D | 31. B | 32. C | 33. D | 34. B | 35. D |
| 36. C | 37. C | 38. C | 39. C | 40. C |       |       |