

第四節 五年來(2004-2008)國人海外習醫趨勢

[研究方法]：資料庫搜尋、訪談。

[訪談對象]：

1. 醫護教育留學仲介：

(1)林氏國際顧問有限公司<http://liemg.com.tw/> (波蘭、菲律賓)，(2)立譽留學顧問有限公司<http://www.cc-ent.com.tw/index.asp> (匈牙利、菲律賓、中國大陸)，(3)杏威海外醫學院留學專業公司<http://www.hsingwei.com.tw> (捷克、俄羅斯、烏克蘭、西班牙)，(4)林肯國際留學遊學機構<http://www.lincoln.com.tw/w-2/hungary1.htm> (匈牙利)

2. 政府機構/學校/學會：

醫師公會全聯會、台灣駐波蘭辦事處、駐匈牙利辦事處、學校官員。

3. 其他：

IMG 學生會代表、MG 學生家長、翔新集團、吳祥輝先生。

A. 持外國醫學院畢業證書之執業登記人數

以登記在醫師公會之人數代表執業登記醫師數，在 2004-2008 年之間台灣醫師登記在醫師公會之下執業人數從 33,360 人增加到 37,151 人，其中持國外醫學院畢業證書者則從 1059 人增加到 1267 人，所占比率略有增加，從 3.17% 增加到 3.41%(表 2)。由表 2 看來，持國外醫學院畢業證書者以來自菲律賓的最多，其次依序為緬甸、日本、美國、阿根廷、與中國。以 2008 年的外國學歷醫師人數分析，來自這些國家佔外國學歷醫師(IMGs)的比率分別依序為 39.0%，23.2%，8.5%，6.0%，4.4%，及 4.1%。

表 1 2004-2008 年之間台灣醫師登記在醫師公會之下執業人數：持國外醫學院畢業證書者於各個國家之人數分佈

	2000	2001	2002	2003	2004	2005	2006	2007	2008	Mean	(Proportion)
菲律賓	309	334	352	367	390	406	436	466	491	413.0	(0.36)
緬甸	210	219	222	227	238	252	265	277	292	251.8	(0.22)
日本	201	185	161	135	129	113	109	106	107	118.4	(0.10)
美國	47	57	58	62	66	68	68	75	75	67.8	(0.06)
阿根廷	26	34	37	47	46	48	49	53	55	48.6	(0.04)
中國	87	74	77	70	61	56	55	51	51	58.6	(0.05)
德國	19	20	21	22	23	23	20	20	21	21.6	(0.02)
澳洲	10	6	7	7	10	14	19	17	20	13.4	(0.01)
多明尼加	10	12	12	11	12	13	13	14	17	12.6	(0.01)
南非	5	5	6	7	8	9	11	13	14	9.6	(0.01)
巴西	5	9	8	8	10	10	12	12	12	10.4	(0.01)
其他	7	11	12	12	12	12	12	12	15	12	(0.01)
波蘭	0	0	0	2	2	2	2	10	35	3.6	(0.00)
韓國	5	4	5	12	12	11	10	10	4	11	(0.01)
哥斯黎加	5	4	4	5	6	6	7	8	8	6.4	(0.01)
奧地利	4	5	6	5	6	6	6	6	6	5.8	(0.01)
英國	3	2	4	3	3	3	5	5	6	3.8	(0.00)
印尼	3	3	4	4	4	4	3	4	4	3.8	(0.00)
巴拉圭	3	2	2	4	5	5	5	4	6	4.6	(0.00)
加拿大	3	2	2	2	3	3	4	4	3	3.2	(0.00)
格瑞那達	2	1	2	2	2	1	3	4	4	2.4	(0.00)
紐西蘭	0	0	1	1	1	2	3	4	4	2.2	(0.00)
義大利	1	5	5	5	4	4	4	4	2	4.2	(0.00)
西班牙	0	0	0	0	1	2	2	2	2	1.4	(0.00)
斯里蘭卡	1	1	1	1	1	1	1	1	1	1	(0.00)
泰國	1	1	1	1	1	0	1	1	1	0.8	(0.00)
法國	1	3	3	3	3	3	3	0	3	2.4	(0.00)
考試及格					1074	995	820	697	620		
IMG Dr.	968	999	1012	1059	1077	1128	1183	1267	1259	998.2	
Total Dr	29126	30224	31194	32032	33037	33987	35000	35992	37151	29846.3	
Proportion	3.32%	3.31%	3.24%	3.31%	3.26%	3.32%	3.38%	3.52%	3.39%	3.34%	

隨著醫療及醫療人員國際化腳步的加快，國人關注近年來 IMGs 人數的變異。表 3 分析近五年來新加入醫師執業團隊的 IMGs 與其分佈。

這五年來新加入之 IMGs 數維持穩定，每年 52-82 (平均 72.4) 人，新加入之 IMGs 約佔全國新加入醫師總數的 5.3%。新加入醫師最多來自菲律賓(平均每年回來 28.4 人)，其次則依序為緬甸、波蘭、美國、澳洲、及阿根廷(請見表 3)。波蘭醫學院的畢業生則在 2008 年以後多起來，成為第二大的 IMG 醫師來源，但是因為來自菲律賓、緬甸、波蘭三個國家人數互有消長(請看圖 2)，使總 IMGs 佔新加入醫師人數比在 2008 年仍維持在 5.5% (五年平均是 5.3%)。

表 2 2004-2008 逐年新加入醫師執業團隊的外國醫學院畢業醫師人數與其分佈

Year	2004	2005	2006	2007	2008	Total (2004-8)
IMG	70	52	77	82	81	362
RMG	1232	1262	1278	1305	1400	6477
IMG/Total(%)	5.4%	4.0%	5.7%	5.9%	5.5%	5.3%
菲律賓 Philippine	31	20	32	31	28	142
緬甸 Myanmar	15	15	22	19	15	86
波蘭 Poland	0	0	0	8	25	33
美國 USA	8	1	3	7	3	22
澳洲 Australia	3	5	5	1	2	16
阿根廷 Argentina	2	2	2	3	2	11
日本 Japan	0	2	3	3	1	9
南非 South Africa	2	1	2	2	1	8
多明尼加	3	1	0	2	0	6
紐西蘭	0	1	1	2	1	5
哥斯達大黎加	1	0	1	1	1	4
巴西	2	0	1	0	0	3
西班牙	1	1	1	0	0	3
英國	0	1	1	0	1	3
德國	0	1	0	2	0	3
巴拉圭	1	0	0	0	1	2
加拿大	1	0	1	0	0	2
愛爾蘭	0	1	0	1	0	2
匈牙利	0	0	1	0	0	1
格瑞那達	0	0	1	0	0	1

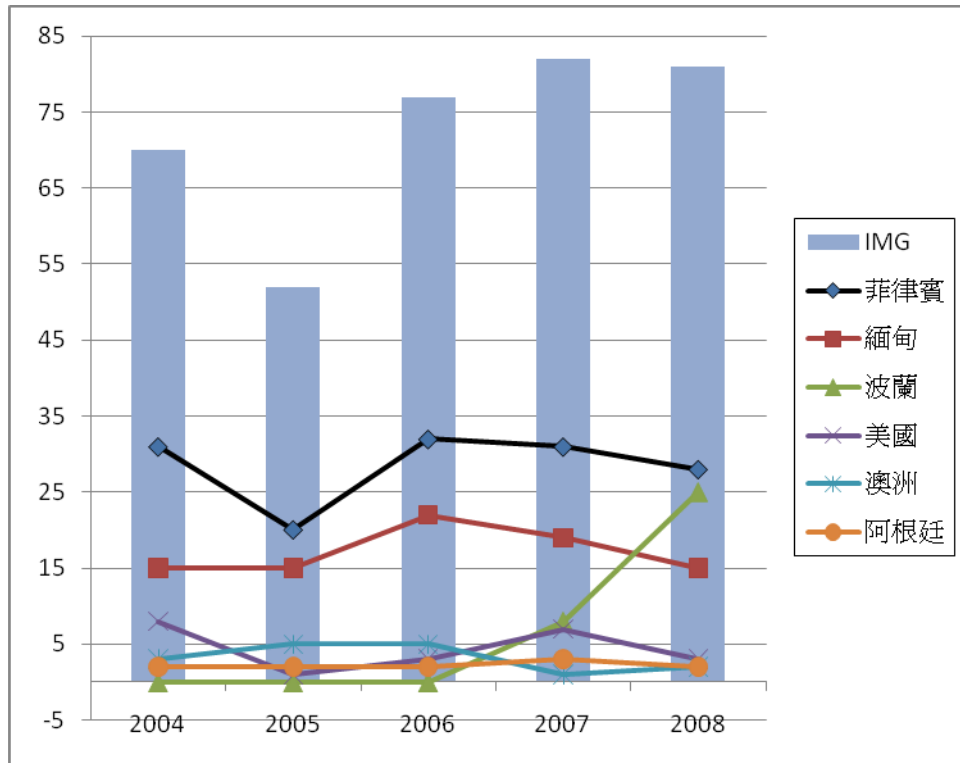


圖 1 2004-2008 年間由主要醫師輸入國回國執業的國外醫學院畢業生人數分佈

在這五個主要醫師輸入國(5 年間總回國人數超過 10 人)中，就讀緬甸與阿根廷之醫學生，其身份背景幾乎都是當地華僑子弟，並不是具有中華民國國籍之台灣居民，故不算是本研究之研究對象。

IMGs 的受教育國家與法規相關

自 1990 年起依據醫師法規定，IMGs 在取得台灣醫師執照考試資格前，須先通過 USMLE step 1 and 2，而 2002 年起台灣修訂醫師法，規定九大區塊之外的國外醫學院畢業生不再需要考 USMLE，而必需接受學歷甄試，2004 年 5 月起波蘭等東歐國家陸續成為歐盟會員國，多數在菲律賓就學的學生因此轉學到東歐，可能因多讀一兩年，造成 2005 年 IMGs 回國人數銳減到約 20 人，以四年制估算畢業投入執業市場的時間，顯示在近五年，菲律賓畢業生人數(不論是

登記執業之總人數，或是新加入執業之人數)仍持平每年在 30 人左右。至於在 2004 年後進入東歐醫學院就讀者，若順利學習則畢業年度應為 2008 年(四年制)以後。

台灣學生(IMG)大舉進入波蘭醫學院就讀是在 2003-2004 年之間。將於 2007-2008 年開始陸續畢業。要調查台灣學生(IMG)在海外醫學大學的就讀精準人數與比率是很困難的，來自校方、仲介、台灣駐外代表處、學生會的資料都稍有差異。因為統計分類方法不一，有的依據護照國籍、高中以前就學背景、申請管道、加上學生退學及休學之高比率(學校的統計只能提供學期初入學的數目)，分類上有的美加合計，有的分開。有的歐洲一類，甚至有學校提供的數目將韓國和日本學生以及美加籍的台灣學生，全歸為「台灣」，因此而有出入。學生代表表示，應以學生提供的數目為準。

吳祥輝先生華沙醫學大學沒有提供「英語班」總人數。受訪的學生會連絡人明確告知，台灣波生只有 20 人。除華沙醫大外，台灣波生在四所醫學大學的「份量」如下：¹

表 3 台灣 IMG 在四所波蘭醫學大學的人數與比率

學校	總人數	台灣波生數	波生占英語班比率
波茲南醫大	905	217 (含牙科 104)	23.98%
盧布林醫學大學	740	150 (含牙科 50)	20.27%
烏茲醫學大學	311	65 (含牙科 21)	20.90%
西里西亞醫學大學	391	149	38.11%
華沙醫學大學	--	---	--
總計	2347	581 (含牙科 175)	24.76%

¹ 吳祥輝. 白鷹報告. <http://blog.ylib.com/brianwu211/Archives/2009/12/08/12942>

B. 國人在海外醫學院入學情形

以回國服務人數多寡排序，最多的六個國家為：菲律賓、緬甸、波蘭、美國、澳洲、及阿根廷。其中澳洲目前有 19 間醫學院，美國則有 158 間醫學院（每年約培養 16,000 名醫學院畢業生），另外尚有 16 間新設醫學院正在籌備中，其中三間還在審查中，而 13 間將陸續於 2011-2013 年正式成立 (Wikipedia)。美國與澳洲的醫療與醫學教育體系較為國人熟悉，被認為是醫療與教育之先進國家，且因其幅員廣大，會回台灣就業者純屬少數個案（多數年輕人考台灣執照是以備來日不時之需，在父母親年老時欲回國侍親並服務，並不會在畢業後就立時投入台灣醫療市場），故不包含在此研究中，本研究目標國家為東歐三國（波蘭、匈牙利與捷克），與菲律賓。

(1). 波蘭

波蘭共有 16 間醫學院，人口 38,633,912 (2001 data)：

- 1). AKADEMIA MEDYCZNA, BIALYSTOCK
- 2). AKADEMIA MEDYCZNA, BYTOM (BEUTHEN)
- 3). AKADEMIA MEDYCZNA, LODZ
- 4). COLLEGIUM MEDICUM IM LUDWIKA RYDYGIERA
- 5). FACULTY I--POZNAN UNIVERSITY OF MEDICAL SCIENCES
- 6). JAGIELLONIAN UNIVERSITY MEDICAL COLLEGE
- 7). MEDICAL UNIVERSITY OF GDANSK
- 8). MEDICAL UNIVERSITY OF LODZ
- 9). MEDICAL UNIVERSITY OF LUBLIN

10). MEDICAL UNIVERSITY OF SILESIA, SCHOOL OF MEDICINE IN
KATOWICE

11). MEDICAL UNIVERSITY OF WARSAW

12). MILITARY MEDICAL ACADEMY

13). POMORSKA AKADEMIA MEDYCZNA

14). POZNAN UNIVERSITY OF MEDICAL SCIENCES CENTER FOR
MEDICAL EDUCATION IN ENGLISH

15). SLASKIEJ AKADEMIA MEDYCZNA W ZABRZE

16). WROCLAW MEDICAL UNIVERSITY

本研究重點為有台灣學生就讀的波蘭醫學院，共有五校(請看附件 School facts)，分別為：

- 1) 華沙醫科(Medical University of Warsaw)
- 2) 烏茲醫科大學(Medical University of Lodz)
- 3) 西里西亞醫科大學(Medical University of Silesia)
- 4) 波茲南醫科大學(Poznan University of Medical Sciences)
- 5) 盧布林醫科大學(Medical University of Lublin)

(吳祥輝: 華沙醫學大學，西里西亞醫學大學，和烏茲醫學大學三個醫學院的台灣波生約占全體台灣波生的 35%。其他 65%集中於波茲南和盧布林兩所醫學大學) 「英語班」的創立時間如下：波茲南醫大 1992 年。華沙醫大 1993 年。西里西亞醫大 1996 年。盧布林醫大 1999 年。烏茲醫大 2003 年。

表 4 逐年統計 2004- 2008 年間，每年就讀波蘭五所醫學院台灣學生人數

波蘭醫學生人數分析

入學年度	2004		2005		2006		2007		2008		2008 年在校 Total	
	台灣	外國	台灣	外國	台灣	外國	台灣	外國	台灣	外國	台灣	外國
波茲南醫科大學	30		42		37		44		61		214	
	12	12+6(T)	7	25+10(T)	12	25	26	18	34	27	91	123
西里西亞醫科大學	23		31		22		51		23		150	
	18	5	12	5+14(T)	7	15	31	20	16	7	84	66
烏茲醫科大學											72	
											72	?
盧布林醫科大學									35		35	
									21	14	21	14
華沙醫科大學											34	
											34	?
總計											505	

1. 備註：此資料由林氏國際文教機構提供上述五間醫學院都分別有四及六年制醫學系
2. (T)代表轉學：轉學生身份多為菲律賓學士後醫學系就讀或畢業後再申請波蘭就讀二年級者
3. 上表不包含牙醫學系就讀學生(牙醫約 123 人)

近五年(2004-2008)來，在波蘭就讀醫學院之台灣(姓名)醫學生之逐年人數統計，人數最多的是波茲南醫科大學(214 人)，最少的是華沙醫科大學(34 人)，總數 505 人。其中三個醫學院完整蒐集學生於入醫學院前就讀之國內或國外大學/高中學歷----西里西亞醫科大學、波茲南醫科大學、及盧布林醫科大學舉例說明，2004 年當年在波茲南醫科大學就讀之台灣醫學生，入學前在台灣取得高中/大學學歷者有 12 人；在外國取得高中/大學學歷者有 18 人，而 2004-2008 年總計，入學前在台灣取得高中/大學學歷者總計有 91 人；在外國取得高中/大學學歷者總計有 123 人。

表 5 以入學前學歷區分就讀三校的台灣籍學生人數及比率

2008 年在校總人數	台灣	國外	國外比率
波茲南醫科大學	91	123	0.57
西里西亞醫科大學	84	66	0.44
盧布林醫科大學	21	14	0.40
Total	196	203	0.51

註：「台灣」指在就讀醫學大學前先在台灣取得高中/大學學歷者，「國外」則為在外國取得高中/大學學歷者

表 6 呈現台灣籍學生由國外就讀直接轉入三校就讀的比率，以波茲南醫科大學最多(57%)，平均則為 51%。

表 7 是波茲南醫科大學校方所提供的 2008 年在波茲南醫科大學就讀的國外學生國籍與年級分佈。校方以學生註冊登記所使用之護照為準，數據顯示與林氏公司提供的數據對照可以推估屬合理範圍。

表 6 Poznan University Medical School 2008 年新生入學國別分佈
Center for Medical Education in English
Poznan University of Medical Sciences 2008

4-year MD Program	Number of students	American students (include Taiwanese American)	Danish students	Norwegian students	Swedish students	Polish German students	South African students (Negroes)	Kenyan students	Polish English students	Japanese students	Korean students	Finlander students	Taiwanese students
1 st year	83	21 (5)	1	18	2	8	6(1)	2	1	1	2	1	20
2 nd year	59	11 (3)	1	23	1	4	2	0	0	0	0	1	16
3 rd year	79	22 (4)	2	20	2	6	4	2	1	0	2	2	16
4 th year	53	9 (2)	2	13	2	3	2	2	1	1	1	2	15
Subtotal	274	63	6	74	7	21	14	6	3	2	5	6	67
6-year MD Program	Number of students	American students (include Taiwanese American)	Danish students	Norwegian students	Swedish students	Polish German students	South African students (Negroes)	Kenyan students	Polish English students	Japanese students	Korean students	Finlander students	Taiwanese students
1 st year	91	27(5)	1	25	1	3	5	3	2	1	3	1	19
2 nd year	69	26(7)	1	18	1	1	3	2	0	0	3	0	14
3 rd year	66	22(4)	1	16	2	1	3	3	1	2	3	0	12
4 th year	70	18(3)	1	24	1	1	3	3	0	0	3	0	16
5 th year	40	10(1)	1	11	2	0	3	2	0	0	1	0	10
6 th year	31	10(0)	1	13	1	0	2	1	0	0	1	1	1
Subtotal	367	113	6	107	8	6	19	14	3	3	14	2	72

P. S: POZNAN UNIVERSITY----Taiwanese Students: Pharmacy Program :3 (*)---2006 年增設藥學系

6-year M.D Program: 72—(2004 年至 2009 年)入學

4-year M.D Program : 67

5-year DDS Program:78

Total Taiwanese Students< POZNAN UNIVERSITY> : :220 (217+3=220)

(2). 匈牙利

匈牙利共有四間醫學院， 人口 10,106,017 (2001 data)

- 1). Semmelweis University of Medical Sciences
- 2). University of Debrecen
- 3). University of Pecs Medical School
- 4). Albert Szent-Györgyi Medical University, Szeged

表 7 匈牙利、捷克各年在學中人數: 2004-2008 年間，每一年度，在匈牙利就讀醫科大學之學生(在學中)總人數

Country	2004	2005	2006	2007	2008
Hungary	13	23	26	33	26

本研究挑選匈牙利兩間醫科大學作為調查與蒐集資料之標的學校，分別為 Semmelweise 以及 Debercen 兩間醫科大學，此張表格內容之解讀方式說明如下：

以 Semmelweise 醫科大學來說，2004 年，當年度為一年級新生之人數有 4 人，當年度為四年級醫學生之人數有 1 人，當年度(2004)之醫學生合計有 5 人；2005 年，當年度為一年級新生之人數有 4 人，當年度為二年級醫學生(即 2004 年入學之新生)之人數有 3 人，即表示在 2004 年入學之新生 4 人中，有一人因為學業成績不及格或是其他因素，導致他無法在 2005 年時，由醫一升為醫二，若學生因為求學困難，不論是成績或是個人因素，可以在同一年級持續停留，其停留時限，校方寬限給予兩次機會(即兩年)，但第三年是否依舊能夠停留在同一年級，則須經過校長同意，而當

年為五年級醫學生之人數有 1 人，其餘年度依此類推。

以 2004 年入學之醫學生來看，其整體趨勢由最初的 4 人(醫一)，在 2008 年僅剩 1 人(醫五)，估算其能順利求學且由醫一升至醫五之通過率為 25%(1/4)，顯示匈牙利 Semmelweise 醫科大學對於醫學生品質具有相當水準之要求。

表 8 2009 年在匈牙利各醫學院就讀之台灣 IMG 逐年級人數分佈

	Year	Y1	Y2	Y3	Y4	Y5	Y6	Total
Hungary								
Semmelweise	2004	4	0	0	1	0	0	5
	2005	4	3	0	0	1	0	8
	2006	5	2	2	0	0	1	10
	2007	3	4	2	1	0	0	10
	2008	1	5	2	1	1	0	10
Debercen	2004	5	0	0	0	0	0	6
	2005	6	4	0	0	0	0	10
	2006	4	3	3	0	0	0	10
	2007	10	1	2	2	0	0	15
	2008	22	4	0	2	2	0	10
Pecs	2004							1
	2005							3
	2006							3
	2007							1
	2008							1
Szeged	2004							1
	2005							2
	2006							3
	2007							7
	2008							5

(3). 捷克

捷克共有 7 間醫學院，人口 10,264,212 (2001 data)。

- 1). CHARLES UNIVERSITY, FACULTY OF MEDICINE IN HRADEC KRALOVE (6ys)
- 2). LEKARSKA FAKULTA 1, UNIVERZITY KARLOVY (6ys)
- 3). EKARSKA FAKULTA 2, UNIVERZITY KARLOVY (6ys)
- 4). LEKARSKA FAKULTA 3, UNIVERZITY KARLOVY (6ys)
- 5). MASARYKOVA UNIVERZITA V BRNO (6ys)
- 6). UNIVERSITA KARLOVA V PLZEN (6ys)
- 7). UNIVERSITA PALACKEHO (6ys)

Country	2004	2005	2006	2007	2008
Czech	5	17	22	30	35

2009 年在 Palacky 的台灣學生人數，2004 年入學的(Y5)現有 5 位，2005 年入學的(Y4)現有 17 位，2006 年入學的(Y3)現有 22 位，2007 年入學的(Y2)現有 30 位，2008 年入學的(Y1)現有 35 位。

表 9 2009 年在捷克各醫學院就讀之台灣 IMG 逐年級人數分佈

Czech 2009 年的統計							
入學年分	Y1	Y2	Y3	Y4	Y5	Y6	Total
Palacky	7	8	6	11	2	1	35
Charles	5	2	0	1	1	0	9
Masaryk	7	0	0	0	0	0	7
Total							51

目前捷克醫科總共只有**51人**，九月以後可能有五位會退學或留級，捷克台灣IMGs人數很少，尚無畢業生，學生在學中必須考上捷克醫師執照才可畢業，可在歐盟執業。

(4). 其他東歐國家

羅馬尼亞由杏威代理：目前人數不多，尚難以掌握

(5). 菲律賓

菲律賓共有 39 間醫學院， 人口 82,841,518 (2001 data)。

其中台灣學生會去就讀的只有 6 間，下表數字代表逐年註冊的台灣學生人數，例如：法蒂瑪大學 2004 年註冊的有 10 位，2005 年 9 位，2006 年 4 位，2007 年 5 位，2008 年 3 位，這五年在法蒂瑪大學共 31 位。2009 年調查時菲律賓醫學院目前還有 46 位台灣學生，有留級的，但是很少退學的，除非是自己不唸了。目前留在菲律賓讀書的都有很強的習醫動機，不再有被家長強迫去讀的情形，通常只有兩種就讀動機：(1).想往美國執業；(2).有經濟考量，想節省學費。會回台灣參加學力鑑定考試的非常少。

表 10 2009 年菲律賓醫學院在學中台灣學生人數分佈

醫學院	2004	2005	2006	2007	2008	Total
波比丘醫學院 4+1	3		1		1	5
東方醫科大學 4+1 UNIVERSITY OF THE EAST	1					1
遠東大學 4+1 FAR EAST UNIVERSITY						0
伊密里歐大學 4+1 EMILIO AGUINALDO COLLEGE	2		1	4	1	8

法蒂瑪大學 4+1 FATIMA COLLAGE OF MEDICINE	10	9	4	5	3	31
中央大學 4+1					1	1
總 計	16	9	6	9	6	46

備註：1.自 2004 年波蘭加入歐盟台灣學生選擇就讀海外醫學系轉向往不用學歷甄試之九大地區歐洲區塊就讀，因此菲律賓留學人數逐漸減少。資料來源： 林氏國際文化機構

SUWU(宿霧)有很少數幾位台灣學生請見下表

年級	人數	note
Y1	2	2008 年入學
Y2	7	2007 年入學
Y3	10	2006 年入學
Y4	12~15	2005 年入學
Y5(intern)	13	2004 年入學
Total	47	人

C. 結論

IMGs 回國執業人數，受下列因素影響：

- 1). 畢業率與修業年限
- 2). 畢業後返國服務率 (依據學生的生活與受教育背景、語言能力影響)
- 3). 參加醫師執照國考資格與通過率

依據上述因素推估每年回國執業海外醫學院畢業生為：

- 1). 波蘭(505 人 /5 年) X 0.7 (畢業率) X 0.8 (回國率) X 0.6 (國考通過率)
= 35 人
- 2). 捷克44 人/6 X畢業率 X 回國率 X 國考通過率= 5 人
- 3). 匈牙利 25 人/6 X 0.5= 1-2 人
- 4). 菲律賓 46 人/4 X 0.05= 0?? (因屬九大區塊外國家，由學力鑑定通過率決定人數，政策因素使估算困難)

預估在不溯既往維持「九大區塊免甄試直接參加國考」的政策下，每年自歐洲回國執業人數不會超過 45 人，若加上歷年來累積未考過的及來自全球其他地區的 IMGs，保守估計也應該不超過 80 人。2002 年施行之九大區塊 IMGs 免甄試政策，應該在 2009 年起發揮篩選海外醫學生的效果，將每年回國執業的 IMGs 人數降低了一半(應該每年不會超過 45 人)，推測這是由於大量減少就學菲律賓醫學院人數，以及歐洲醫學院以 20%-80%左右應屆畢業率(各校有所差異)篩選學生所產生的結果。

取消九大區塊政策施行後，海外畢業生回國執業的人數因上述因素的影響將減少。而上述人數之估算受到學力甄試之施行方式及醫師人力政策等人為因素影響難以準確。